



La SIM

Source d'inspirations mulhousiennes
Depuis 1826



Mulhouse, libre et indépendante

L'esprit mulhousien, une liberté affichée, assumée et unique.

« C'est un fait vraiment remarquable, et peut-être sans pareil dans l'histoire, que sur le théâtre du monde, Mulhouse ait réussi pendant des siècles à maintenir sa liberté et son indépendance. »

Extrait du Livre d'Or de la Ville de Mulhouse, par Nicolas Ehram (Archiviste de la ville).
Septembre 1850.



L'audace d'entreprendre pour tout un territoire

2011 Entre deux trains

1839, la naissance d'un monde nouveau

Lors des premiers essais, le 6 août 1839, Nicolas Koechlin, visionnaire promoteur de la ligne, assiste émerveillé aux premiers tours de roue de la locomotive. Il s'écrit alors avec l'empresse qui sied à une telle démonstration de modernité : « C'est en voyant courir de pareilles machines qu'on peut s'écrier que la faculté de créer rend l'homme émule des Dieux ». Il n'a pas tout à fait tort. En ce presque milieu du XIX^e siècle, les

industriels mulhousiens font en effet œuvre de démiurges. Leur appétit insatiable d'innovation allié à l'indéfectible esprit d'entreprise inscrit au cœur de leur culture protestante, font jaillir un monde nouveau. La ligne Mulhouse-Thann en est le symbole.



En un an, sous la direction de l'ingénieur Pierre-Dominique Bazaine, 32 ouvrages d'art, un atelier de réparation, 30 passages à niveau, neuf plaques tournantes, trois réservoirs d'eau, 20 km de clôture et deux gares ont été construits pour permettre aux premiers trains alsaciens de filer à près de 50 km/h de moyenne sur les 20,3 km de ligne.



Pour Mulhouse et cette fameuse année ont créé la première de la petite imprimés (les « indiennes ») dans la fabuleux développement européenne. Avant sa « réunion » à la France en 1798, la cité industrielle se trouve à l'étroit dans ses murs et des usines textiles, puis mécaniques, et même chimiques poussent dans toute sa région.

Dès 1808 naît, par exemple, à Thann la première usine chimique française, aujourd'hui encore existante. L'industriel Philippe-Charles Kestner, associé au pharmacien de la ville Joseph Willien, y produit des acides, utilisés dans le textile pour aviver les couleurs des tissus, puis du carbonate de soude servant à blanchir les toiles. Pour rapprocher usines textiles et fournisseurs, la « Société Industrielle de Mulhouse » (SIM), créée en 1826 pour stimuler le dynamisme économique et l'innovation, encourage le chemin de fer.

Autofinancée

Un premier projet de ligne avait été présenté en mai 1826 par l'industriel de Mulhouse en mai 1826 par l'ingénieur travaillant au sein de la Société Industrielle de Mulhouse.

« **1746** : Trois jeunes mulhousiens créent la 1^{ère} fabrique de tissus de coton imprimés qui fera de Mulhouse un pôle majeur de l'industrie européenne.

Au milieu du XIX^eme siècle, les industriels mulhousiens font œuvre de démiurges. Leur appétit insatiable d'innovation allié à l'indéfectible esprit d'entreprise inscrit au cœur de leur culture, font jaillir un monde nouveau. »

Extrait de l'Audace, par Agnès Lafaurie



La Manchester française

Si Mulhouse s'installe durablement dans le paysage industriel européen au XIXème siècle, c'est parce que la ville a su consolider ses succès initiaux, construire un modèle original de développement que l'on nomme justement « **le modèle mulhousien** ».

Extrait de l'Audace, par Agnès Lafaurie



Le modèle mulhousien, incarné par la SIM

depuis 1826



L'humain d'abord

« Le fabricant doit à ses ouvriers autre chose que le salaire »,
Frédéric Engel-Dollfus, 1857

« Le patron de ce temps est responsable. Il se forme et forme ses collaborateurs avec soin. Il n'oublie jamais que ses connaissances doivent être globales et couvrir ce qui est nécessaire à la gestion de son entreprise. Il est conscient de ses devoirs humains. »,
Bernard Thierry-Mieg, XXème siècle

L'adhésion à des valeurs communes

Un fonctionnement en réseau

La pluralité des initiatives

Faire avancer la société

Les fondamentaux du modèle mulhousien, Aujourd'hui, pour demain, grâce à hier.



La convergence des mondes :

l'industrie, l'entrepreneuriat, l'enseignement, la recherche et la culture.

Pourquoi ? Pour répondre aux défis de notre époque et construire un avenir désirable pour tous.

Comment ? Faire vivre et fédérer autour des valeurs incarnées par la SIM pour stimuler les envies de construire, par sens, pour le bien commun.

@C215



Mulhouse, en 2024

- + 17 521 entreprises dans l'agglomération mulhousienne (Source CCI - juillet 2023)
- + 273 767 habitants dans l'agglomération mulhousienne (INSEE - Janvier 2020)
- + Plus de 20% de la population de la ville a moins de 15 ans et 43% a moins de 30 ans. C'est une opportunité énorme, un gage de dynamisme pour la ville, dans un contexte national et transfrontalier vieillissant.

= Territoire audacieux et innovant qui bouscule les codes

TOUTAKOU
TU ME
REGARDES

Mulhouse, remarquable et remarquée

GEO

LE MAGAZINE

Destinations Environnement Histoire Aventure Géopolitique Animaux Décryptage du conflit israélo-palestinien Métiers de l'environnement

Accueil > Voyage

Mulhouse, la revanche d'une ville mal-aimée

Les Incontournables

SUIVRE CE THÈME



Vidéo GEO : Mulhouse : la revanche d'une ville mal-aimée

Le Parisien

Journal

Mulhouse en tête de liste des villes où concilier travail et logement : « Il y a une énergie et un potentiel énormes »

Longtemps décriée, l'ancienne cité industrielle, surnommée la « Manchester de l'Alsace », est en plein renouveau. Si bien que c'est maintenant la ville de France où il est, à la fois, le plus facile d'obtenir un CDI et de devenir propriétaire.

Par **Maxime Gayraud**

Le 29 novembre 2023 à 06h02



À leur arrivée à Mulhouse il y a deux ans, Laure Gresser et son mari ont été surpris par les facilités d'installation qu'ils y ont trouvées, aussi bien côté emploi que côté immobilier. LP/Jacky Naegelen

« Ô Mulhouse ». La cité du Haut-Rhin n'a pas encore de chanson à sa gloire au même titre que Toulouse, la Ville rose. Mais c'est la petite musique d'une grande transformation qui se joue dans cette agglomération du sud de l'Alsace, aux confins de la France et, surtout, au cœur de l'Europe, à quelques kilomètres de la Suisse et de l'Allemagne.



La SIM, source d'inspirations mulhousiennes

depuis bientôt 200 ans

La SIM est devenue peu à peu le moteur intellectuel de toute une ville, un centre d'énergie toujours plus puissant qui, rayonnant au loin, finit par absorber les initiatives individuelles pour en faire un tout profitable à chacun.

Max DOLLFUS (1926)

Fondée en 1826 par de **jeunes entrepreneurs** audacieux, elle réunit en 2024 tous ceux qui souhaitent **entreprendre collectivement**, quel que soit leur secteur d'activité.

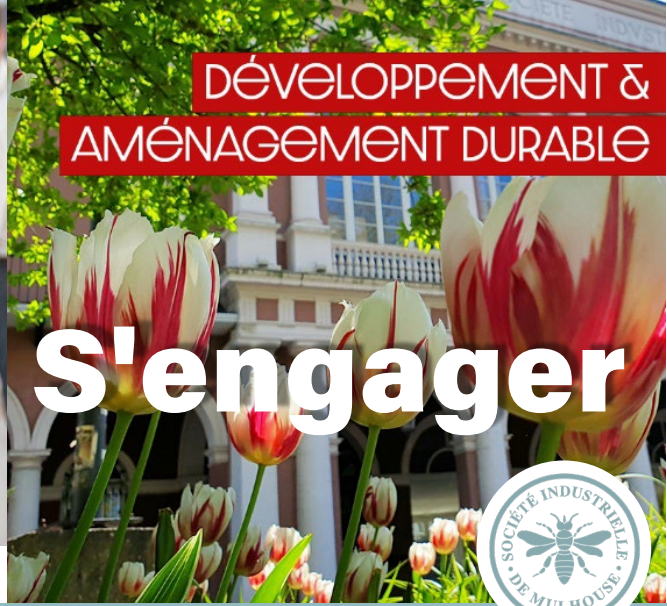
Elle incarne la croisée des mondes pour inspirer les initiatives et soutenir l'audace du modèle mulhousien.



La SIM, en 2024

Nos engagements

Soutenir



La SIM, un écosystème ambitieux et vertueux

Parmi les 270 membres de la SIM





La SIM

Les caractéristiques du projet portant sur son bâtiment



2024, le modèle se renforce encore,
dans son bâtiment

1300 m²

réservés à l'installation de bureaux d'entrepreneurs engagés, afin de stimuler ensemble le modèle mulhousien autour de ses trois valeurs clés :

AUDACE · INNOVATION · TÉNACITÉ



Le projet de La SIM



- **Réunir en un lieu les entrepreneurs** qui partagent l'envie de coconstruire (*Source : Statuts de la SIM*),
- **Stimuler les collaborations dans son écosystème**, à l'intérieur de ses murs et au-delà
- Faire **rayonner les talents** du territoire et provoquant la croisée des mondes

La SIM, une situation géographique idéale



Située **au cœur du centre ville** et du quartier d'affaires de la gare de Mulhouse



Tramway, tram-train et bus à 2 minutes à pieds



Station vélocité à 200 mètres



Gare TER-TGV de Mulhouse en face de la SIM



Deux parcs en proximité directe : le square de la Bourse et le square du Général de Gaulle



Deux parkings en ouvrage à 300 mètres, deux parkings à horodateurs à moins de 100 mètres.



La SIM, une situation géographique idéale

A propos du centre ville

En pouvoir d'achat, dans notre zone de chalandise,, la moyenne des revenus est de 27% supérieure à la moyenne nationale.»

Frédéric MARQUET,
Manager du commerce



A propos de la zone d'activité de la gare :

« Avec 24 hectares d'espaces dédiés à l'aménagement économique et tertiaire, 60 000 m² à développer et 2500 emplois créés à terme, le quartier gare de Mulhouse est, ce qu'on appelle, un secteur d'opportunités. »

Michèle LUTZ,
maire de Mulhouse

Gare de
Mulhouse

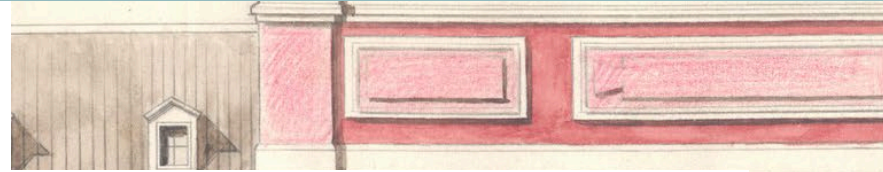


L'esprit des lieux

Le bâtiment de La SIM, incarnation du modèle mulhousien depuis 1826

Imaginé en 1826 par Nicolas Koechlin dans le cadre du «Nouveau Quartier», le bâtiment de la SIM est habité par une histoire audacieuse et inspirante d'entrepreneurs innovants. Il a rassemblé la bourse au coton, des entreprises, des musées, des écoles et même une bibliothèque spécialisée dans les domaines de l'industrie et de l'innovation.

Aujourd'hui, il est toujours le cœur battant du modèle mulhousien, riche des projets et de l'énergie des entrepreneur(e)s qui l'habitent.



La SIM, un écosystème ambitieux et vertueux d'entrepreneurs engagés pour leur territoire !

Un projet ouvert aux entrepreneurs qui :

- Partagent les **valeurs** du modèle mulhousien
- Veulent **contribuer** au développement du territoire
- S'engagent dans une **démarche à impact**
- Contribuent à **l'intelligence collective**
- Sont prêts à agir **utilement**, en réseau, pour être les bâtisseurs d'aujourd'hui, pour demain



La SIM, un écosystème ambitieux et vertueux

Faire des initiatives individuelles un tout profitable à chacun

Pourquoi s'installer à La SIM ?

- Faire partie du cœur battant du modèle mulhousien
- S'inspirer de l'esprit des lieux et des initiatives de chacun
- Inspirer, impulser ou soutenir tout simplement de nouveaux projets à impact
- Contribuer utilement, ici et maintenant, par votre activité et votre esprit d'entreprendre
- Rejoindre un écosystème existant, animé de nombreux événements et projets, riche des contributions de plus de 270 membres
- Poursuivre l'œuvre des fondateurs de la SIM, reconnue d'utilité publique, en apportant votre pierre à l'édifice



La SIM, un écosystème ambitieux et vertueux

Les habitants, ils sont déjà là !



La SIM, un écosystème ambitieux et vertueux

Beaucoup plus que des espaces... une véritable communauté !



- **Impact** : En vous installant à la SIM, vous vous engagez à soutenir l'un de ses axes forts: Jeunes & Formation, Développement économique et durable, Culture & attractivité.
- **Rencontres** : Les habitants ont accès à tous les événements organisés par LaSIM (12 à 20 par an)
- **Animation** :
 - Des espaces mis à disposition pour proposer des animations, présentations ou mini-conférences aux autres habitants
 - Permanence assurée par l'équipe de la SIM pour connecter les habitants en fonction des idées et des besoins
- **Espaces partagés** :
 - Salles de réunion partagées pour les besoins ponctuels
 - Accès privilégié aux équipements du bâtiment
- **Partage** : Des temps off organisés à la demande pour contribuer utilement aux projets de chacun



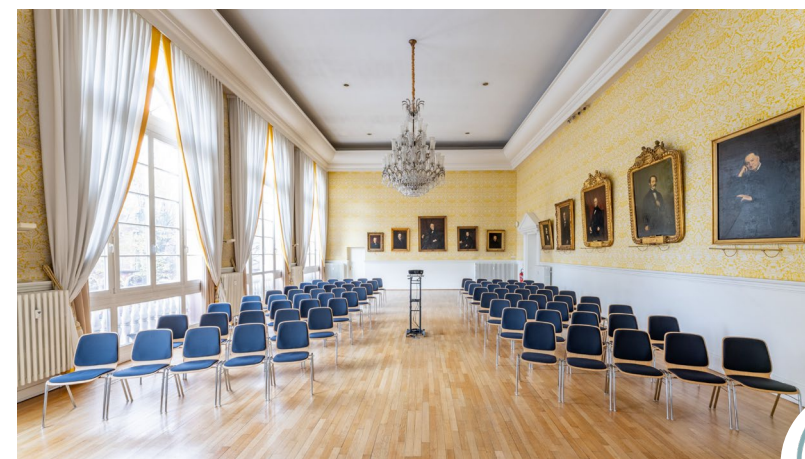
La SIM, un écosystème ambitieux et vertueux

Les équipements, au service de l'écosystème

Un centre de congrès professionnel

Inauguré en 2021

- Un hémicycle
- Un espace d'exposition / de réception
- Une salle de gala
- Un salle de conférences
- Des salles de sous-commissions



La SIM, Un écosystème ambitieux et vertueux

Les équipements, au service de l'écosystème

Un lieu de restauration,

Appel à manifestation d'intérêt en cours pour créer au cœur de l'écosystème et répondant à ses besoins, à savoir :

- L'ouverture en journée en mode « salon de thé » pour que puisse s'y tenir des rendez-vous et petites réunions
- Une petite restauration sur place et à emporter pour le déjeuner
- Des prestations traiteur pour les événements qui se tiendront à la SIM



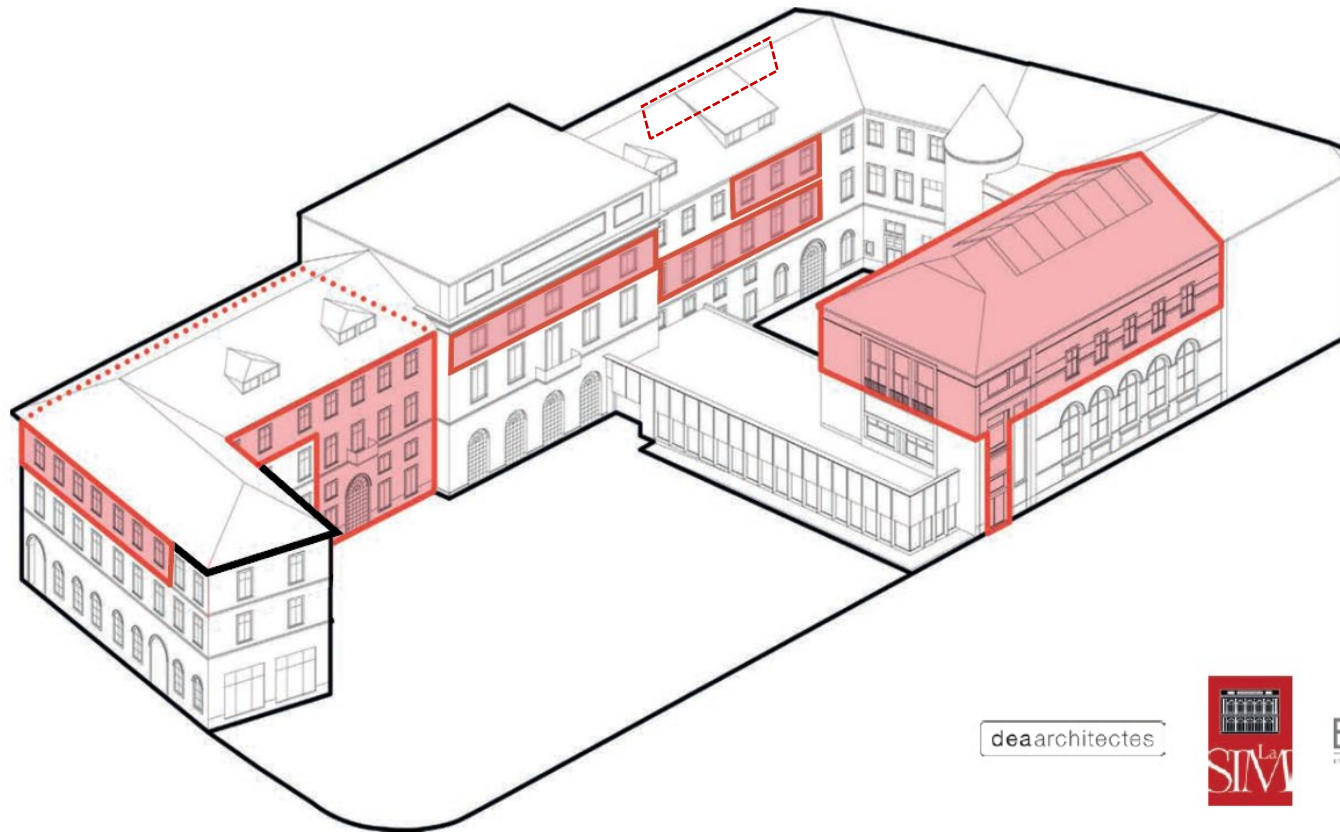
Les espaces disponibles pour vous accueillir

A partir du 1er avril 2024

8 rue de la bourse (2 ^e étage)	Plateau modulable composé à ce jour d'un hall d'accueil, de 12 bureaux, 3 salles de réunion, 1 cuisine	345 m²
10 rue de la bourse (1 ^{er} étage)	Plateau composé d'un hall d'entrée, de 4 bureaux et d'une salle de réunion. Accès par ascenseur et escalier.	116 m²
10 rue de la bourse et/ou rue Jean-Jacques Henner (2 ^e étage) - BUSIM	Plateau	405 m² Et possibilité de 208m ² en mezzanine
12 rue de la bourse (2 ^e étage)	Plateau modulable composé à ce jour de 3 bureaux	81 m²
12 rue de la bourse (2 ^e étage)	Plateau modulable composé à ce jour 2 bureaux	52 m²
12 rue de la bourse (2 ^e étage)	Plateau modulable composé à ce jour de 2 salles de réunion et 1 bureau.	102 m²

Les espaces disponibles pour vous accueillir

A partir du 1er avril 2024



deaarchitectes



ETMO
ÉTUDES TECHNIQUES MATIÈRE & COULEUR



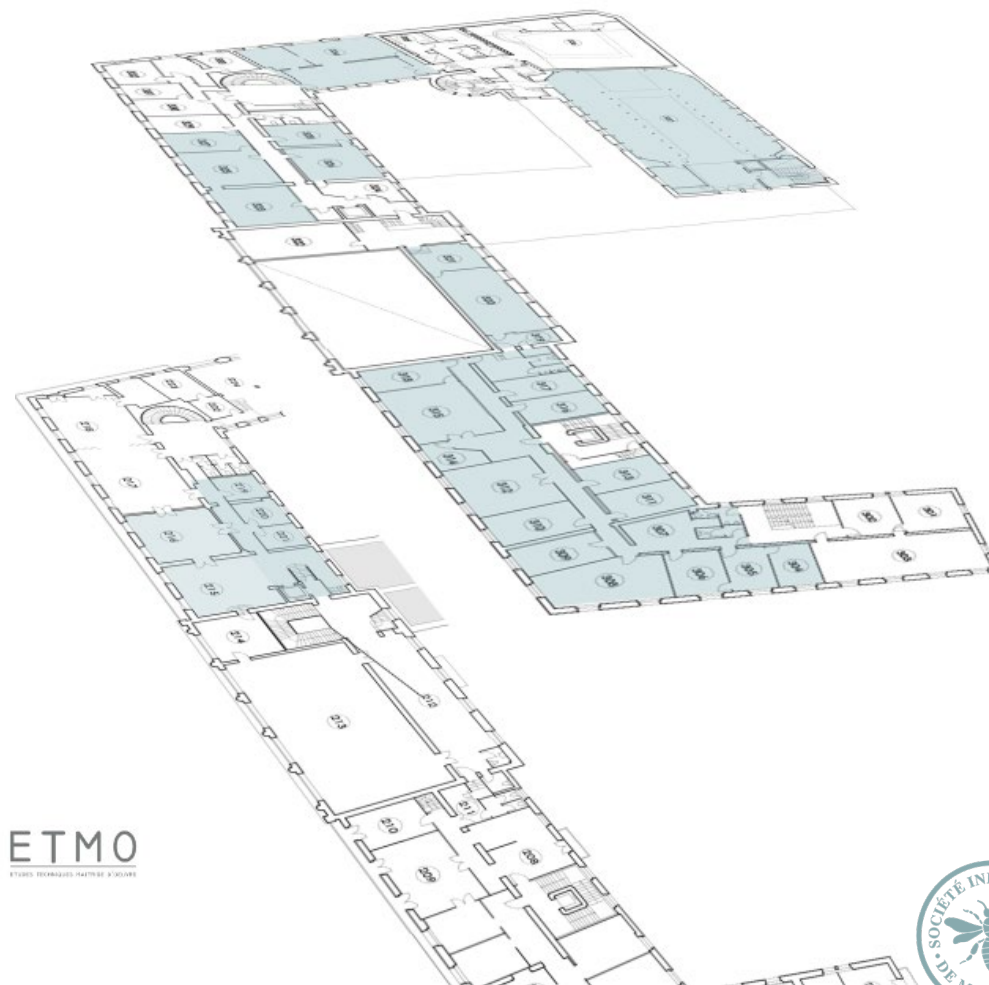
Les espaces disponibles pour vous accueillir

A partir du 1er avril 2024



2^e étage

1^{er} étage



deaarchitectes



ETMO
ETUDES TECHNIQUES - MAÎTRISE D'ŒUVRE



Les espaces disponibles pour vous accueillir

A partir du 1er avril 2024



deaarchitectes

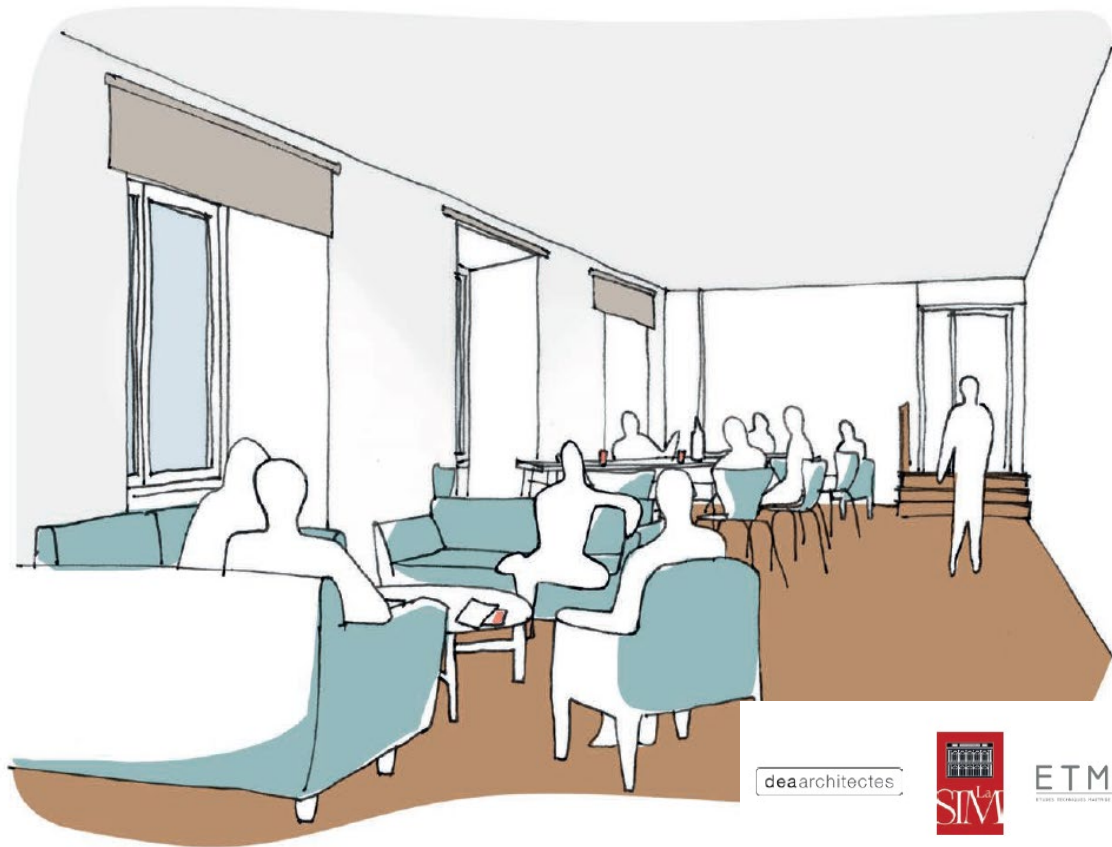


ETMO
ÉTIENNE THOMAS MULHOUSE ENTREPRENEUR



Les espaces disponibles pour vous accueillir

A partir du 1er avril 2024



deaarchitectes



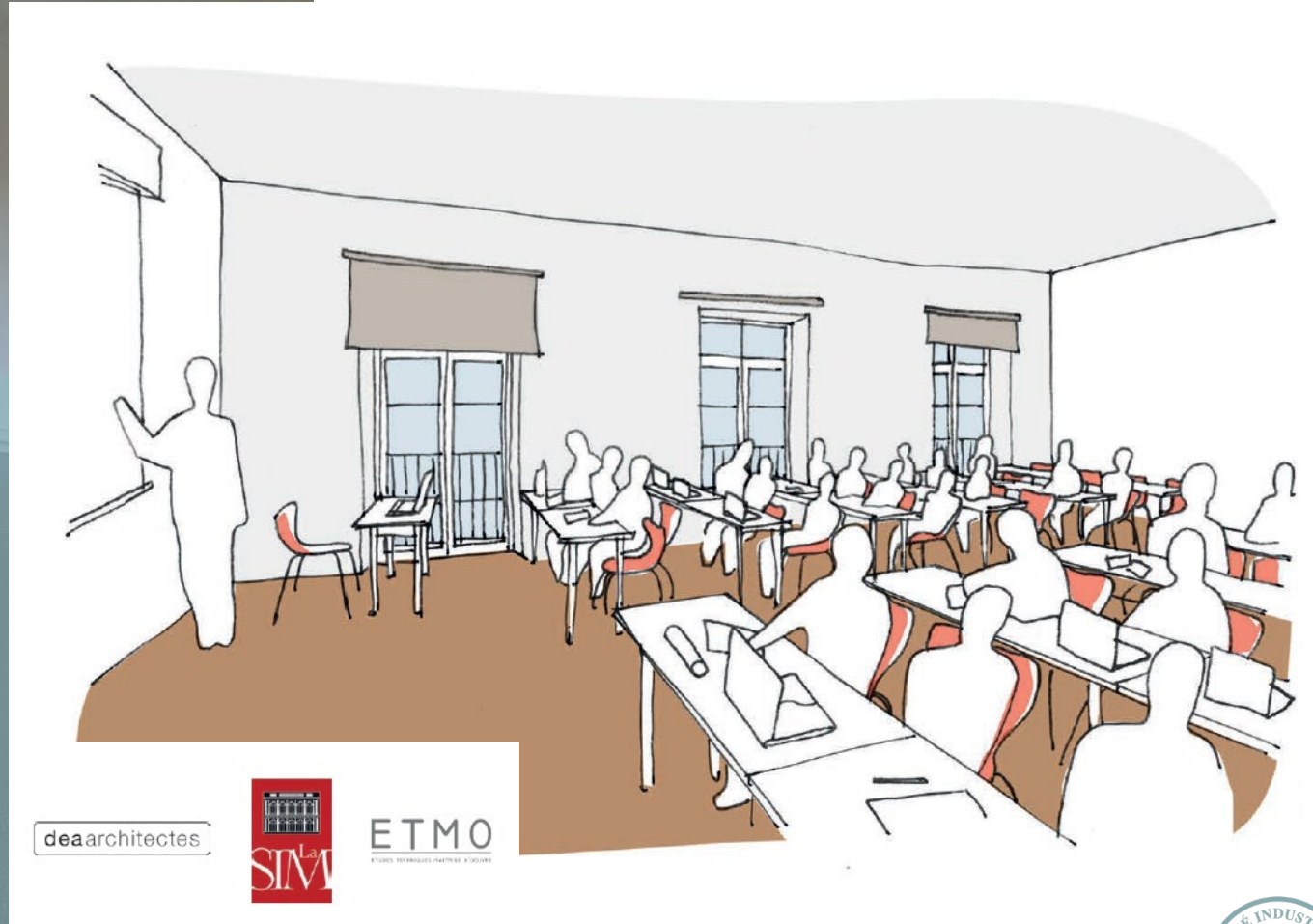
ETMO

ÉTUDES TECHNIQUES MODERNES & DÉVELOPPEMENT



Les espaces disponibles pour vous accueillir

A partir du 1er avril 2024



dearchitectes



ETMO
ÉTUDES TECHNIQUES MATIÈRE À COULEUR



Des atouts complémentaires



Un parking privé avec places disponibles à la location longue durée



Des places de parking réservées aux personnes en situation de handicap



Des arceaux à vélos disponibles pour nos visiteurs et résidents

Deux parkings en ouvrage à moins de 5 minutes à pied

Notre équipe



3 permanentes au service du collectif,
À votre écoute pour vous intégrer dans
ce projet ambitieux et vertueux,
avec sens et détermination.

On en parle ?



03.89.66.93.39
info@sim.asso.fr

Et vous, qu'allez-vous
entreprendre aujourd'hui ?

